

# Introducció a les Incapacitats laborals i altres prestacions



Generalitat de Catalunya  
**Institut Català  
d'Avaluacions Mèdiques**

# Què és l' ICAM ?

---



**L'Institut Català d'Avaluacions Mèdiques (ICAM)** és un organisme autònom de caràcter administratiu, adscrit al Departament de Salut de la Generalitat de Catalunya, creat per la Llei 31/2002 de Mesures Fiscals i Administratives de 30 de desembre.

# INSTITUT CATALÀ D' AVALUACIONS MÈDIQUES

---

## MISSIÓ

La missió de l'ICAM és realitzar la inspecció, l'avaluació i el seguiment dels processos mèdics i sanitaris corresponents a les prestacions del sistema de la Seguretat Social en matèria d'incapacitats laborals, així com dictaminar sobre l'adequació de les actuacions sanitàries del sistema sanitari públic, en el marc del procediment de responsabilitat patrimonial i realitzar múltiples funcions d'avaluació mèdica, peritatge, arbitratge i d'assessorament i informe, essent el servei mèdic d'Inspecció en matèria d'incapacitats laborals.



# ACTUACIONS DE L' ICAM

---

- Avaluació, control i inspecció de la Incapacitat Temporal (IT) (a petició de metges de primària, mútues, empreses, INSS, Administració... o d' ofici.
  - Suport metges de primària (consultoria davant processos d' IT)
  - Baixes mèdiques després d' altes per inspecció
  - Acumulació de processos d' IT
  - Determinació de contingències
  - Valoració reclamacions prèvies contra altes de mútua per C.L.
  - Valoració IT per esgotament de 18 mesos
  - Expedients de reclamacions prèvies contra altes mèdiques
  - Peritatge i assistència a judici en el cas de demandes contra altes mèdiques

# ACTUACIONS DE L' ICAM (II)

---

## – Avaluació Incapacitat Permanent (IP)

- Valoració sol·licituds d' Incapacitat Permanent
- Valoració jubilació per incapacitat de funcionaris
- Revisions de grau
- Expedients de reclamació d' IP
- Expedients d' incapacitat de SOVI
- Convenis internacionals

# ACTUACIONS DE L' ICAM(III)

---

- Control de les prestacions de la Mútua INSS
- Valoració d'aptituds per a la tinença de permisos d'armes
- Valoració d'aptituds per a la conducció de vehicles
- Valoració de seqüeles o incapacitats derivades d'accident de treball o malaltia professional
- Expedients per a la prestació de Risc durant l'embaràs
- Valoració mutilats de la guerra civil i dret a la prestació dels orfes d'aquests
- Valoració capacitat laboral d'orfes de pensionistes
- Valoració de pas a segona activitat de funcionaris que desenvolupen tasques que requereixen condicions especials (bombers)

# ACTUACIONS DE L' ICAM(IV)

---

- Expedients d' actuacions sanitàries d' urgència
- Expedients davant de reclamacions patrimonials relacionades amb la pràctica professional del Servei Públic de Salut
- Control de les prestacions econòmicsanitàries derivades de l' assegurança escolar
- Funcions d' assessorament i informes
- Assistència com a vocals a la Comissió d' Avaluació d' Incapacitats (CEI)
- Formació sobre IT dirigida als metges de primària
- Assistència a Congressos i Jornades

## Factors que influeixen en la tasca d'avaluació d'incapacitats :

**Vivència de la patologia**

**Problemàtica laboral**



**Objectiu econòmic**

**Altres**

**Problemàtica social**

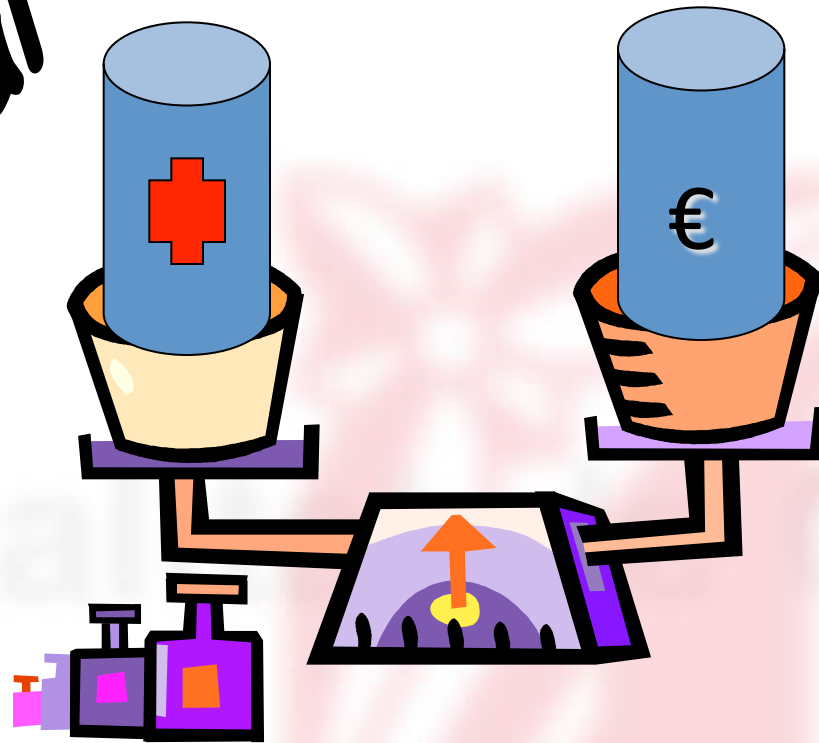
Els òrgans de Govern de l' ICAM són:

- ❑ Consell Rector
- ❑ El Director
- ❑ Consell Assessor

# METGE

---

Assistencial



Gestor

# INCAPACITAT LABORAL

---

## CONCEPTES:

- MALALTIA:  
Alteració de la salut per un procés patològic
- DISCAPACITAT:  
És una desviació de la normalitat d'una part del cos, òrgan, sistema o del seu funcionament.
- INCAPACITAT:  
Impossibilitat per realitzar una feina o tasca específica

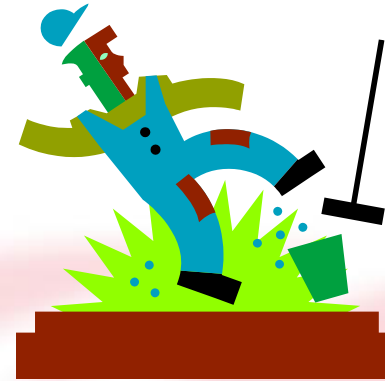


## CONTINGÈNCIES

---

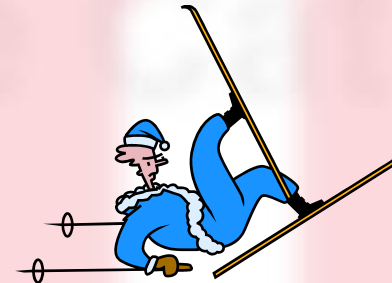
### -Laborals:

- Malaltia Professional.
- Accident de Treball.



### -Comunes:

- Malaltia comuna.
- Accident no laboral.



\*Instrucció 1/2007



Generalitat de Catalunya  
**Institut Català  
d'Avaluacions Mèdiques**

# El treballador aporta el seu treball a canvi d'una contraprestació que es el salari.

---

Si el treballador no pot treballar, perd la seva capacitat de guany. És aquí on els sistemes de la Seguretat Social intenten protegir el treballador.

Quan el treballador no pot treballar degut a una pèrdua de la seva salut, el sistema, li proporciona dos tipus de prestacions, mentre estigui incapacitat per fer la seva feina.

- ▶ Prestacions sanitàries.
- ▶ Prestacions econòmiques

# Què és el SIGIT?

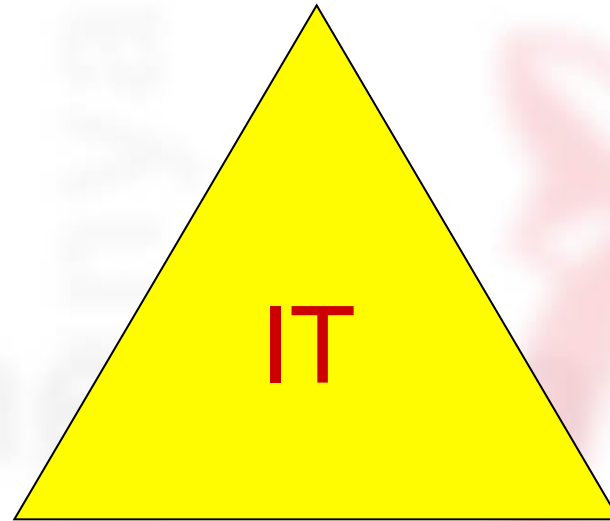
---

- **SIGIT.**- Sistema Integrat de la Gestió de la IT. És un aplicatiu que recull totes les IT de Catalunya.
- Cal tenir en compte que hi ha diverses entitats proveïdores amb sistemes informàtics diversos.
- S' està treballant en que també apareguin les IT per contingència laboral realitzades i gestionades per les Mútues d' Accident de Treball i Malalties Professionals.
- També es treballa en que aparegui la informació referent a les situacions d' incapacitat permanent dels pacients.

# INCAPACITAT TEMPORAL

---

Malaltia o lesions  
objectivables



Tractament dins  
del Servei Públic  
de Salut

Limitacions que  
impedeixin fer la  
feina habitual



# INCAPACITAT TEMPORAL

---

## REQUERIMENTS PER A LA PRESTACIÓ DE LA IT

- Alta a la Seguretat Social
- Document de baixa emès pel metge/essa del sistema públic de salut
- Necessitat de cotització prèvia (en alguns casos, no quan la IT és derivada d' accident)



# INCAPACITAT TEMPORAL

---

## PROCESSOS D' INCAPACITAT TEMPORAL

### PROTEGITS:

- Els determinats en el Sistema Nacional de Salut (R.D. 63/1005)

### NO PROTEGITS:

- Cirurgia estètica
- Tractaments en balnearis i cures de repòs.
- Cirurgia de canvi de sexe (excepte la reparadora en estats intersexuals patològics)
- Psicoanàlisi i hipnosi.



# Metge

## Assistencial vs Avaluador

---

### Assistencial

- Descansa a la “veritat narrativa”
- Aliança terapèutica amb el pacient
- Objectiu: diagnòstic i tractament
- Anàlisi opcions terapèutiques
- Principi de Beneficència

### Avaluador

- Descansa a la “veritat objectiva”
- Avaluació/“judici” sobre el pacient
- Objectiu: funcionament i responsabilitat
- Anàlisi avaluació funcional
- Principi de Justícia



# INCAPACITAT TEMPORAL

---

## BAIXES (1)

- Socials (voluntària, agressiva...)
- Retroactives
- Anticipades
- Desplaçaments / Trasllats
  - dins de Catalunya
  - fora de Catalunya
  - fora d' Espanya
- Baixes d' un dia i justificants
- Assistència aliena
- Finalització de contracte (**Concatenació**)...

# INCAPACITAT TEMPORAL

---

## BAIXES (2)

Vacances

Pluriactivitat i pluriocupació

Simultaneïtat d' IT amb una activitat laboral

Per determinació de contingència laboral (Instrucció 01/2007 de l' ICAM).

Denegació d' una I.P.

Presó

Durant una vaga



# INCAPACITAT TEMPORAL

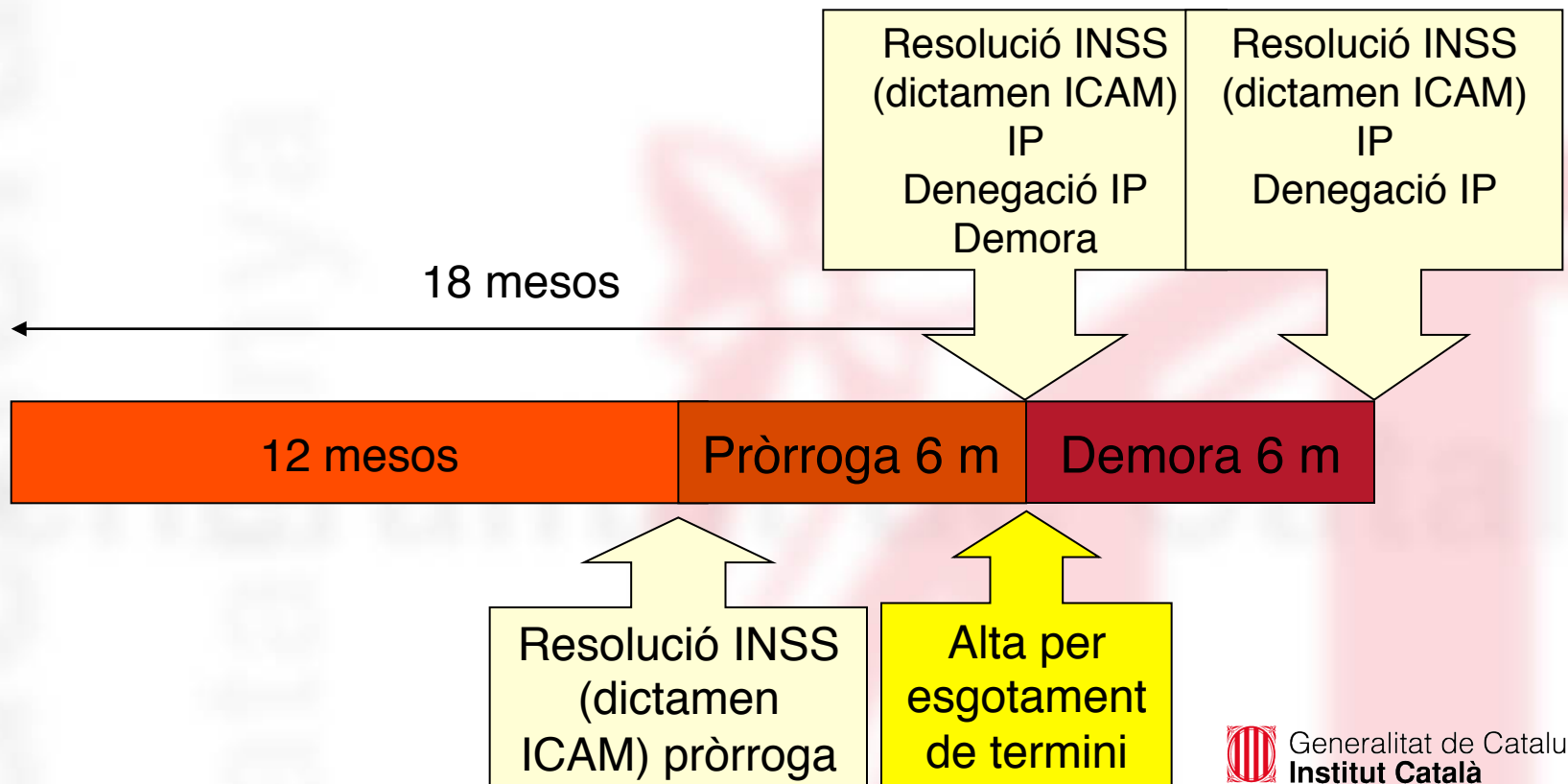
---

## TIPUS D'ALTA

- Millora que permet realitzar la feina habitual.
- Curació.
- Defunció.
- Inspecció Mèdica (ICAM).
- Proposta d'invalidesa només ICAM).
- Esgotament de termini (18 mesos).
- Incompareixença
- Pas a permís maternitat/paternitat
- Administratiu-legal
- Trasllat fora de Catalunya

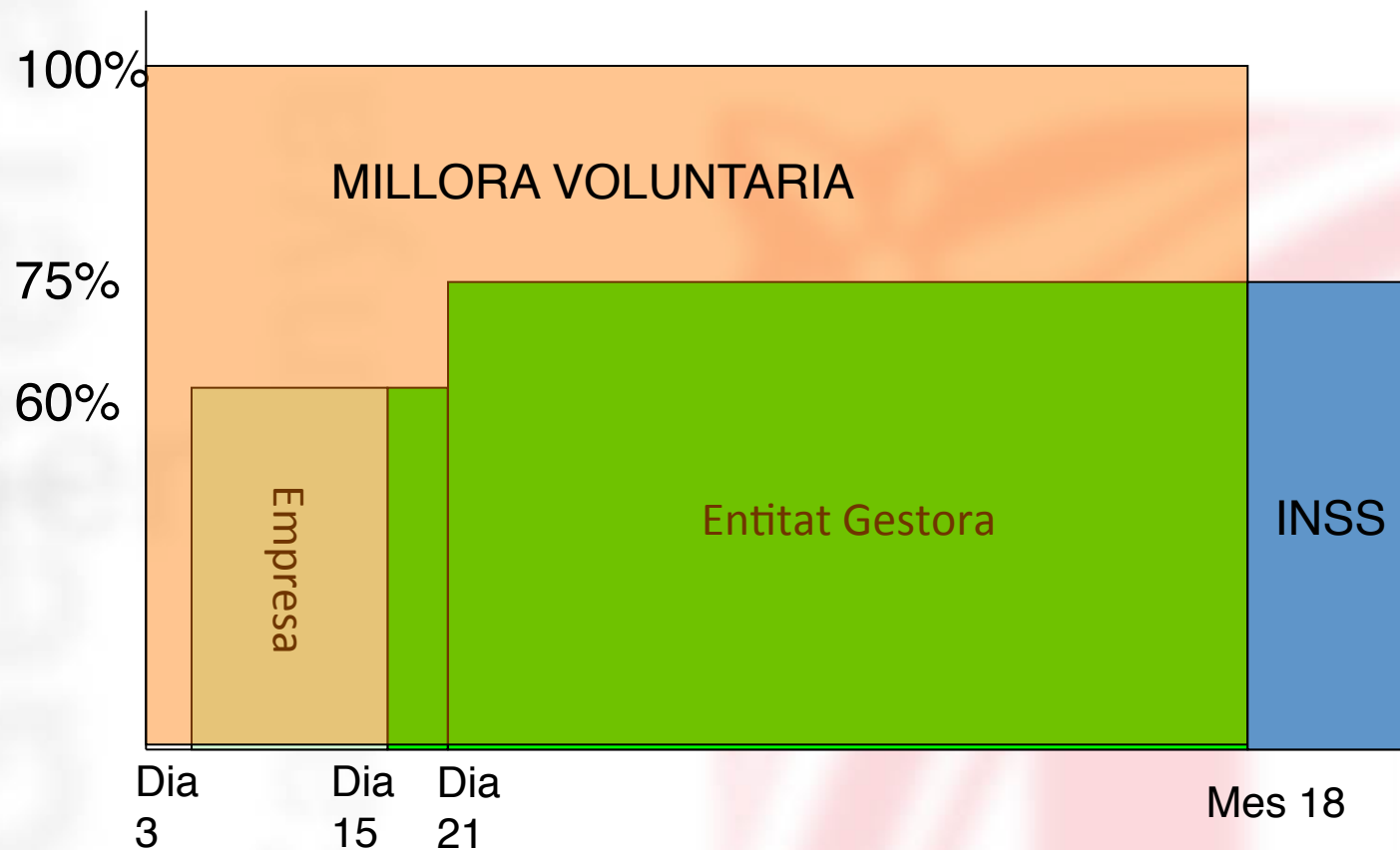
# INCAPACITAT TEMPORAL

## DURADA DE LA INCAPACITAT TEMPORAL



# INCAPACITAT TEMPORAL

## PAGAMENT INCAPACITAT TEMPORAL



# INCAPACITAT TEMPORAL

---

## MÚTUES D' ACCIDENTS DE TREBALL I MALALTIES PROFESSIONALS

Mútues d' accidents de Treball i Malalties professionals són entitats públiques sense ànim de lucre. Amb la missió de proporcionar als treballadors/es de les empreses associades una atenció sanitària i la corresponent prestació econòmica derivada de tota baixa laboral ocasionada per un accident de treball o una malaltia professional.

Des de l' any 1997 poden assumir la cobertura de l' IT derivada de contingència comuna.

# INCAPACITAT TEMPORAL

---

## MÚTUES D' ACCIDENTS DE TREBALL I MALALTIES PROFESSIONALS (MATMPSS)

Els R.D. 575/1997 i 576/1997, faculden a les Mútues d' AT a gestionar la incapacitat temporal dels treballadors/es que estiguin de baixa, de les empreses que els hagin sol·licitat els seus serveis, donant-les les següents facultats

# INCAPACITAT TEMPORAL

---

## FACULTATS DE LES MÚTUES (I)

- Accedir a informes i diagnòstics del SPS relatius a les situacions d'incapacitat temporal
- Poder efectuar reconeixements a partir del moment en que son responsables del pagament (habitualment als 15 dies d'IT, diferent en recaigudes o pagament directe per atur)
- La incompareixença als reconeixements pot donar peu a proposta d'alta mèdica

# INCAPACITAT TEMPORAL

---

## FACULTATS DE LES MÚTUES (II)

La negativa infundada del treballador/a a ser reconegut també pot donar lloc a la proposta d'alta mèdica via ICAM

Poden realitzar proves o tractaments mèdics o quirúrgics als treballadors/es que estan de baixa, previ consentiment informat del treballador/a i amb la conformitat del SPS

# INCAPACITAT TEMPORAL

---

## RECAIGUDA/NOU PROCÉS

Es considera que el malalt ha sofert una recaiguda quan l'etiologia de la malaltia o l'accident és la mateixa.

Condicionant mèdic

I que no hagin passat 6 mesos des de l'alta de l'anterior procés relacionat

Condicionant temporal

# INCAPACITAT PERMANENT

---

## LESIONS CONGÈNITES O PREEXISTENTS

Són objecte de protecció si han sofert agreujament

No es fa la qualificació si tenen tal consideració

# INCAPACITAT PERMANENT

---

## DEFINICIÓ

És la situació del treballador/a que, després d' haver estat sotmès al tractament prescrit, presenta reduccions anatòmiques o funcionals greus, susceptibles de determinació objectiva i presumiblement definitives, que disminueixen o anul·len la seva capacitat laboral.

# INCAPACITAT PERMANENT

---

## GRAUS

- Incapacitat Permanent Parcial
  - Incapacitat Permanent Total
  - Incapacitat Permanent Absoluta
  - Gran Invalidesa
- ▶ Lesions Permanents no incapacitants, en el cas de contingències professionals. AT i EP

# INCAPACITAT PERMANENT

---

## INCAPACITAT PERMANENT PARCIAL

És la que, sense aconseguir el grau de Total, ocasiona al treballador/a una disminució no inferior al 33% en el seu rendiment normal, per la seva professió, sense impedir la realització de les tasques fonamentals de la mateixa.

La prestació econòmica consistirà en una quantitat a tant alçat de 24 mensualitats.

# INCAPACITAT PERMANENT

---

## INCAPACITAT PERMANENT TOTAL

És la que inhabilita al treballador/a per la realització de totes o de les fonamentals tasques de la seva professió, sempre que pugui dedicar-se a un altre diferent.

La prestació econòmica consistirà en una pensió:

- Els menors de 55 anys: el 55% de la B R.
- Els majors de 55 anys : el 75% de la B R (si no estan cotitzant)

# INCAPACITAT PERMANENT

---

## INCAPACITAT PERMANENT ABSOLUTA

És la que inhabilita per complet al treballador/a per totes les professions o oficis.

La prestació econòmica consistirà en una pensió del 100% de la B R.

# INCAPACITAT PERMANENT

---

## INCAPACITAT PERMANENT GRAN INVALIDESA

És la situació del treballador/a afectat/da d'incapacitat permanent que a conseqüència de pèrdues anatòmiques o funcionals necessita l'assistència d'altre persona per realitzar els actes més essencials de la vida, vestir-se, desplaçar-se, menjar i anàlegs.

La prestació serà del 100%, més un suplement que no podrà ser inferior al 45% de la prestació destinada a remunerar a la persona que el cuida.

# MALALTIA PROFESSIONAL

---

## DEFINICIÓ

Conseqüència del treball, en les activitats que s' especifiquen en el quadre aprovat.

Provocada per elements o substàncies especificades en l'esmentat quadre (de Malalties Professionals)

(R.D. 1299/2006, de 10 de Novembre)

# ACCIDENT DE TREBALL

---

## DEFINICIÓ

Tota lesió corporal (inclou dany físic o psíquic) que el treballador/a pateix amb ocasió o conseqüència del treball.



# ACCIDENT DE TREBALL (AT) I MALALTIES PROFESSIONALS (MP)(Autònoms)

---

- Poden rebre prestació a partir del dia següent al accident
- Aquest dret és opcional i voluntari (han de cotitzar)
- En vigor des de l' 1 de gener de 2004 (queden exclosos/ses: treballadors/es de la llar)

# ACCIDENT DE TREBALL (AT) I MALALTIES PROFESSIONALS (MP)

---

## EXEMPLES: AT (1)

- Càrrecs electius de caràcter sindical
- Tasques complint ordres de l' empresa
- Actes de salvament o anàlegs
- IAM, AVC..., en el lloc de treball
- “In itinere”
- A força major: llamp, insolació

# ACCIDENT DE TREBALL (AT) I MALALTIES PROFESSIONALS (MP)

---

## EXEMPLES: AT (2)

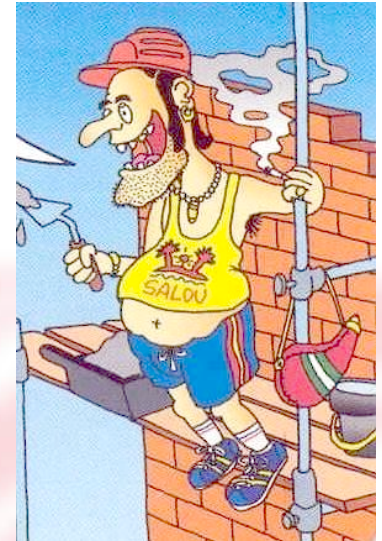
- Malaltia agreujada per l' accident
- Imprudència professional (excés de confiança)
- No contemplades com M. professional

# ACCIDENT DE TREBALL (AT) I MALALTIES PROFESSIONALS (MP)

---

## NO SÓN: ACCIDENTS DE TREBALL

- Força major: riuades, terratrèmols...
- A “dolo” (mala fe)
- Imprudència temerària (sobrepasar el límit del risc)



***Procediment Administratiu de revisió d'altres mèdiques lliurades per les Mútues d'Accidents de Treball i Malalties Professionals i per les empreses col·laboradores en processos d'incapacitat temporal derivats de contingències laborals, abans del mes 12. RD 1430/2009***



# DETERMINACIÓ DE CONTINGÈNCIA

---

## INSTRUCCIÓ 1 / 2007, DE L'ICAM, DE VALORACIÓ DE LA CONTINGÈNCIA PROFESSIONAL:

- Regula el procediment per a la Valoració de la contingència en processos d'incapacitat laboral (IT) a sol·licitud dels metges/esses d'atenció primària de Catalunya.
- Aquesta Instrucció es va presentar al Consell Assessor de l'ICAM el dia 27 de juny de 2007 i va ser aprovada pel Consell Rector de l'ICAM en la mateixa data.

# DETERMINACIÓ DE CONTINGÈNCIA

---

Queden exclosos d'aquest procediment, aquells casos en els que no existint comunicat d'accident laboral previ, primen les valoracions jurídiques sobre les mèdiques a l'hora de determinar la contingència, concretament:

- accident in itinere o en missió, no reconeguts per l'empresa i/o mútua
- quan hi ha discrepància en el lloc i hora en què es produeix l'accident (inclòs IAM, AUC i ruptura aneurisma)

La via adient en aquests casos és que el treballador/ a presenti la sol·licitud de DC a l'INSS

# DETERMINACIÓ DE CONTINGÈNCIA

*Anul·la la IT, ja que és reconeguda per la Mútua*

**CAS 1: acord CL**

*Emet la IT per contingència laboral i omple l'imprès de comunicació amb la Mútua*

**Proposta de contingència laboral**

**Metge Atenció Primària**

**Metge MATEPSS**

*Considera que el pacient està incapacitat per realitzar les seves activitats diàries però per contingència laboral*

**MATEPSS Accepta contingència laboral**

**CAS TANCAT**

# DETERMINACIÓ DE CONTINGÈNCIA

Accepta la justificació i continua la IT per contingència comuna

CAS 2: acord CC

Empleador IT per contingència comuna i comple l'impressió de comunicació amb la Mútua

Proposta de contingència laboral

Metge Atenció Primària

Metge MATEPSS

MATEPSS NO accepta la proposta i justifica contingència comuna

Considera que el treballador està incapacitat per realitzar la seva feina i justifica contingència laboral

CAS TANCAT

# DETERMINACIÓ DE CONTINGÈNCIA

**NO Accepta la justificació  
continua la IT per  
contingència comuna i inicia  
el segon nivell**

**CAS 3: desacord**

comuna i inicia el segon nivell  
de contingència comuna i inicia el segon nivell

**Proposta de  
contingència laboral**

**Metge Atenció  
Primària**

**Metge  
MATEPSS**

**MATEPSS NO accepta la  
proposta i justifica  
contingència comuna**

Considera que el treballador està incapacitat  
per realitzar la seva feina i justifica la  
contingència laboral

**PAS A  
SEGON NIVELL**

# DETERMINACIÓ DE CONTINGÈNCIA

---

*Segon nivell*

*2 tipus*

**CAS A**  
*Antecedent d'IT per  
contingència laboral  
amb possible relació*

**CAS B**  
*Sense antecedent d'IT  
per contingència  
laboral relacionada*

# DETERMINACIÓ DE CONTINGÈNCIA

*Segon nivell*

**CAS A**  
*Antecedent d' IT per contingència laboral amb possible relació  
(desacord en primer nivell)*

**Metge Atenció  
Primària**

Dictamen per l' INSS; es poden sol·licitar proves complementàries i informes necessaris per l' avaluació

Sol·licita determinació de contingència a l' ICAM, aportant:  
--Copia imprès comunicació  
-- Dades IT laboral prèvia

**ICAM**

***Aquest procés no anul·la el dret del treballador a realitzar la reclamació corresponent si no està d'acord amb la resolució final***

# DETERMINACIÓ DE CONTINGÈNCIA

*Segon nivell*

**CAS B**  
*Sense antecedent d'IT per contingència laboral relacionada (desacord en primer nivell)*

*Metge Atenció Primària*

**ICAM**

*d'USL a favor de l'empresa, sol·licitar l'aportació de tota la documentació*

**USL**

ICAM realitza el dictamen amb tota la informació aportada i el remet a l'INSS

**INSS**

USL realitza informe pel Metge d'Atenció Primària

*Inspecció de treball*

***Aquest procés no anul·la el dret del treballador a realitzar la reclamació corresponent si no està d'acord amb la resolució final***

# DETERMINACIÓ DE CONTINGÈNCIA

EAP / CAP

## FULL D'INTERCONSULTA PER A POSSIBLE DETERMINACIÓ DE CONTINGÈNCIA (Imprès a emplenar pel metge/ssa d'Atenció Primària i pel metge/ssa de la Mútua d'Accidents i Malalties Professionals)

### Dades del/a metge/ssa d'Atenció Primària

Nom i cognoms Núm. col·legiat/ada  
Centre  
Telf.contacte E-mail contacte

### Dades del/a pacient

Nom i cognoms  
Núm. CIP DNI  
Domicili Població C.P.  
Telf. Profesió Empresa

Antecedent IT laboral en els últims 6 m:  NO  SI data alta cont. laboral

Exposició de limitacions i motius pels quals es considera pot ser tributari d'IT per contingència laboral:

Signatura, lloc i data  s'adjunta  
documentació complementària. -----fulls.

### Dades del/a metge/ssa de la Mútua d'Accidents de Treball i Malalties Professionals

Nom i cognoms Núm. col·legiat/ada  
Mútua  
Telf.contacte E-mail contacte

S'accepta la proposta de l'Atenció Primària:  
 SI  NO

Exposició de motius respecte a la vostra decisió :

Signatura, lloc i data  s'adjunta  
documentació complementària. -----fulls.



Generalitat de Catalunya  
**Institut Català  
d'Avaluacions Mèdiques**

# DETERMINACIÓ DE CONTINGÈNCIA

---

## INSTRUCCIÓ 1 / 2007, DE L'ICAM, DE VALORACIÓ DE LA CONTINGÈNCIA PROFESSIONAL:

- Regula el procediment per a la Valoració de la contingència en processos d'incapacitat laboral (IT) a sol·licitud dels metges/esses d'atenció primària de Catalunya.
- Aquesta Instrucció es va presentar al Consell Assessor de l'ICAM el dia 27 de juny de 2007 i va ser aprovada pel Consell Rector de l'ICAM en la mateixa data.

# DETERMINACIÓ DE CONTINGÈNCIA

---

Queden exclosos d'aquest procediment, aquells casos en els que no existint comunicat d'accident laboral previ, primen les valoracions jurídiques sobre les mèdiques a l'hora de determinar la contingència, concretament:

- accident in itinere o en missió, no reconeguts per l'empresa i/o mútua
- quan hi ha discrepància en el lloc i hora en què es produeix l'accident (inclòs IAM, AUC i ruptura aneurisma)

La via adient en aquests casos és que el treballador/ a presenti la sol·licitud de DC a l'INSS

# DETERMINACIÓ DE CONTINGÈNCIA

*Anul·la la IT, ja que és reconeguda per la Mútua*

**CAS 1: acord CL**

*Emet la IT per contingència laboral i omple l'imprès de comunicació amb la Mútua*

**Proposta de contingència laboral**

**Metge Atenció Primària**

**Metge MATEPSS**

*Considera que el pacient està incapacitat per realitzar les seves activitats diàries però per contingència laboral*

**MATEPSS Accepta contingència laboral**

**CAS TANCAT**

# DETERMINACIÓ DE CONTINGÈNCIA

Accepta la justificació i continua la IT per contingència comuna

CAS 2: acord CC

Empleador IT per contingència comuna i comple l'impressió de comunicació amb la Mútua

Proposta de contingència laboral

Metge Atenció Primària

Metge MATEPSS

MATEPSS NO accepta la proposta i justifica contingència comuna

Considera que l'incapacitat per realitzar la seva contingència laboral

CAS TANCAT

# DETERMINACIÓ DE CONTINGÈNCIA

**NO Accepta la justificació  
continua la IT per  
contingència comuna i inicia  
el segon nivell**

**CAS 3: desacord**

comuna i inicia el segon nivell  
de contingència comuna i inicia el segon nivell

**Proposta de  
contingència laboral**

**Metge Atenció  
Primària**

**Metge  
MATEPSS**

**MATEPSS NO accepta la  
proposta i justifica  
contingència comuna**

Considera que el treballador està incapacitat  
per realitzar la seva feina i justifica la  
contingència laboral

**PAS A  
SEGON NIVELL**

# DETERMINACIÓ DE CONTINGÈNCIA

---

*Segon nivell*

*2 tipus*

**CAS A**  
*Antecedent d'IT per  
contingència laboral  
amb possible relació*

**CAS B**  
*Sense antecedent d'IT  
per contingència  
laboral relacionada*

# DETERMINACIÓ DE CONTINGÈNCIA

*Segon nivell*

**CAS A**  
*Antecedent d' IT per contingència laboral amb possible relació  
(desacord en primer nivell)*

**Metge Atenció  
Primària**

Dictamen per l' INSS; es poden sol·licitar proves complementàries i informes necessaris per l' avaluació

Sol·licita determinació de contingència a l' ICAM, aportant:  
--Copia imprès comunicació  
-- Dades IT laboral prèvia

**ICAM**

***Aquest procés no anul·la el dret del treballador a realitzar la reclamació corresponent si no està d'acord amb la resolució final***

# DETERMINACIÓ DE CONTINGÈNCIA

*Segon nivell*

**CAS B**  
*Sense antecedent d'IT per contingència laboral relacionada (desacord en primer nivell)*

*Metge Atenció Primària*

**ICAM**

*d'USL a favor de l'empresa, sol·licitar l'aportació de tota la documentació*

**USL**

ICAM realitza el dictamen amb tota la informació aportada i el remet a l'INSS

**INSS**

USL realitza informe pel Metge d'Atenció Primària

*Inspecció de treball*

***Aquest procés no anul·la el dret del treballador a realitzar la reclamació corresponent si no està d'acord amb la resolució final***

# DETERMINACIÓ DE CONTINGÈNCIA

EAP / CAP

## FULL D'INTERCONSULTA PER A POSSIBLE DETERMINACIÓ DE CONTINGÈNCIA (Imprès a emplenar pel metge/ssa d'Atenció Primària i pel metge/ssa de la Mútua d'Accidents i Malalties Professionals)

### Dades del/a metge/ssa d'Atenció Primària

Nom i cognoms Núm. col·legiat/ada  
Centre  
Telf. contacte E-mail contacte

### Dades del/a pacient

Nom i cognoms  
Núm. CIP DNI  
Domicili Població C.P.  
Telf. Profesió Empresa

Antecedent IT laboral en els últims 6 m:  NO  SI data alta cont. laboral

Exposició de limitacions i motius pels quals es considera pot ser tributari d'IT per contingència laboral:

Signatura, lloc i data  s'adjunta  
documentació complementària. -----fulls.

### Dades del/a metge/ssa de la Mútua d'Accidents de Treball i Malalties Professionals

Nom i cognoms Núm. col·legiat/ada  
Mútua  
Telf. contacte E-mail contacte

S'accepta la proposta de l'Atenció Primària:  
 SI  NO

Exposició de motius respecte a la vostra decisió :

Signatura, lloc i data  s'adjunta  
documentació complementària. -----fulls.



Generalitat de Catalunya  
**Institut Català  
d'Avaluacions Mèdiques**

# MATERNITAT

---

- Situacions protegides:
  - Maternitat biològica, inclosos els infantaments després de 180 dies de vida fetal, encara que el fetus neixi mort.
  - Adopció i acolliment familiar.
- 100% base reguladora
- Requisits:
  - Requereix cotització.
- Durada:
  - 16 setmanes ininterrompudes, ampliables per part, adopció o acolliment múltiple, de discapacitat i d'hospitalització del nounat. (obligació mínim 6 setmanes post part)



# PATERNITAT

---



- 100% base reguladora
- Durada: 13 dies, ampliable a 20 dies en cas de família nombrosa, prèvia o adquirida amb el nou naixement, adopció o acolliment, o si a la família hi ha algun discapacitat.
- En cas de part, adopció o acolliment múltiple, 2 dies més per fill.
  - Acolliment o adopció només un dels progenitors.

# PATERNITAT

---

- Quan:
  - **Des de** la finalització del permís retribuït per naixement, adopció o acolliment **fins** que finalitzi el descans per maternitat o immediatament després d'aquest.
  - **Des de** la resolució judicial que constitueix l'adopció o a partir de la decisió administrativa o judicial de acolliment, **fins** que finalitzi el descans per maternitat o immediatament després d'aquest.

# RISC DURANT L' EMBARÀS

---

Es considerarà situació protegida la derivada de riscos o patologies que puguin influir negativament en la salut de la treballadora o del fetus, quan estigui relacionada amb agents, procediments o condicions del lloc de treball.



## Situació no protegida

- Risc o patologia no relacionada amb la feina. D' existir patologia derivada de la gestació o be de malaltia comuna. En aquest cas es tractaria d' una IT.



Generalitat de Catalunya  
Institut Català  
d'Avaluacions Mèdiques

# RISC DURANT L' EMBARÀS

---

- Requisit: estar afiliada i d' alta en algun dels règims de la Seguretat Social.
- No requereix període mínim de cotització al ser considerada contingència professional.
- Prestació: subsidi equivalent al 100% de la base reguladora.



# RISC DURANT L' EMBARÀS

---

- La gestió i el pagament de la prestació econòmica correspon a la Entitat gestora o a la Mútua de Accidents de Treball i Malalties Professionals de la Seguretat Social amb la que l' empresa tingui concertada la cobertura dels riscos professionals.
- NOTA.- En el cas de les treballadores de la Llar i Autònoms sense Mútua d' Accidents, la sol·licitud s' adreça a l' INSS.
- El procediment s' inicia a instància de la treballadora davant de l' entitat gestora presentant un informe del SPS on s' acrediti la situació d' embaràs i data probable del part i un certificat de l' empresa on s' indiqui l' activitat desenvolupada i les condicions del lloc de treball.
- Una vegada certificat el risc, si no ha estat possible el canvi de lloc de treball, l' empresa declararà a la treballadora en situació de suspensió del contracte per risc durant l' embaràs.

# RISC DURANT L' EMBARÀS

---

- Extinció:
  - Pas a permís de maternitat.
  - Reincorporació a un altre lloc de treball compatible.
  - Extinció del contracte de treball.
  - Interrupció de l' embaràs.
  - Defunció de la gestant.

# RISC DURANT LA LACTÀNCIA NATURAL

---



Si la treballadora es troba en IT i sol·licita la prestació, aquesta no podrà ser reconeguda fins que s'extingeixi la situació d'IT per les causes reglamentàriament establertes

# RISC DURANT LA LACTÀNCIA NATURAL

---

## ***Naixement del dret:***

El dret al subsidi neix des del mateix dia en que s'iniciï la suspensió del contracte de feina per risc durant la lactància natural.

No procedeix el reconeixement de la prestació econòmica de risc durant la lactància en tant no s'hagi extingit el període de descans per maternitat.



# RISC DURANT LA LACTÀNCIA NATURAL

---

## ***Durada:***

S'abonarà durant el període necessari per a la protecció de la salut treballadora i/o del fill, com a màxim fins que aquest compleixi els 9 mesos, amb excepció de que la beneficiària s'hagi reincorporat amb anterioritat al seu lloc de feina anterior o a un altre compatible amb la seva situació.



# Prestació econòmica per la cura de menors afectats per càncer o altra malaltia greu



# INFORMACIÓ PRESTACIONS

---

<http://www.seg-social.es/inicio/>

---

# El metge ha d'actuar per coneixement i no per complaença



**És un deure de TOTS vetllar  
per un ús just i racional de les  
prestacions del sistema.**

Gràcies per la seva atenció



Generalitat de Catalunya  
**Institut Català  
d'Avaluacions Mèdiques**