

# **MEDICACIÓ SUBCUTÀNIA (bombes d'infusió)**

**Laia Franquesa  
Montse Molas  
Mireia Bellvehí  
Núria Erra**

**ABS Santa Eugènia de Berga, 25 octubre 2017**

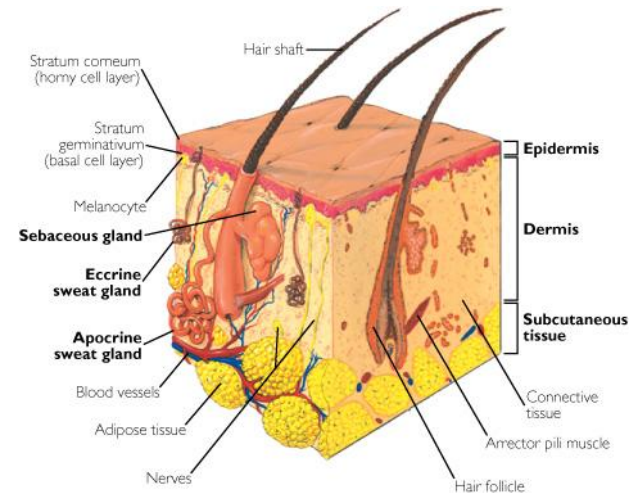
# DEFINICIÓ

La via subcutània (sc) és una forma d'administrar fluids o medicaments a teixit hipodèrmic.

És la via més utilitzada en les cures pal·liatives, després de la via oral, per la seva simplicitat i acceptació per part dels pacients/cuidadors.

En cures pal·liatives l'utilitzarem per:

- Administrar fàrmacs
- Administrar líquids (hipodermoclisi)





## INDICACIONS

Intolerància de la via oral:

Disfàgia severa, odinofàgia

Nàusees i vòmits persistents

Oclusió intestinal

Trastrons d'absorció intestinal

Alteració del nivell de consciència

Debilitat severa

Agonia

Agitació/convulsions

Símtomes no controlats per via oral

Dosis elevades d'opiacis



## CONTRAINDICACIONS

La no acceptació per part del pacient/cuidador

Xoc hipovolèmic, mala perfusió perifèrica

Edema sever (anasarca)

Alteracions de la coagulació severes



## AVANTATGES

- Comoditat pel pacient i cuidador
- Poc agressiva
- Simple, segura i eficaç
- Efecte equiparable a la via endovenosa
- La medicació entra directament al torrent sanguini, sense passar pel fetge.
- Concentracions plasmàtiques als 15-30 minuts.
- Permet la participació de la família
- Molt útil en situació d'últims dies (SUD)



## PRECAUCIONS

- La velocitat d'absorció és variable:
  - Pot augmentar per calor, febre
  - Pot disminuir per vasoconstricció i hipotensió
- Caquèxia extrema, per manca de teixit subcutani

# MATERIAL



Palometa amb agulla metàl·lica de 25G

Catèter de vialón 24G (BD Intima™)

Apòsits film poliuretà

Antisèptic: clorhexidina 0,5%

Guants no estèrils

Gasses estèrils

Xeringues s/necessitat (2ml, 10ml, 50ml)

Agulles

Sèrum fisiològic (SF)

Medicació a administrar



# TÈCNICA

Explicar el procediment al pacient i/o cuidador.

Rentat de mans.

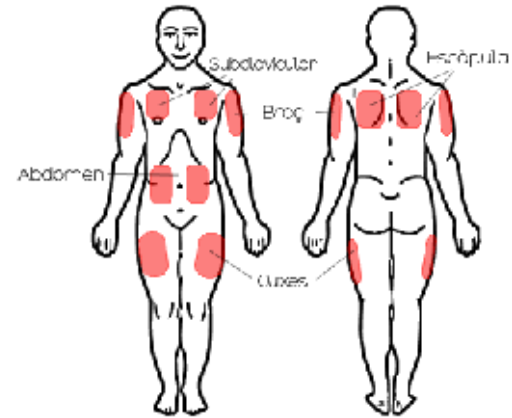
Preparar tot el material que necessitem.

Posar-nos els guants no estèrils.

En cas de col·locar palometa metàl·lica, cal purgar prèviament amb la mateixa solució o amb SF (0,5ml).

El catèter de vialon no es pot purgar.

Escollir la zona de punció



# TÈCNICA



Desinfectar la zona amb clorhexidina 0,5%.

Fer un plec pessigant la pell i inserir el catèter amb el bisell cap amunt, a teixit subcutani, en un angle de 30 a 45°.



Fixar bé les ales de la palometa amb tires adhesives i aplicar apòsit film de poliuretà per tal de permetre la inspecció visual del lloc d'inserció.



Comprovar la permeabilitat de la palometa.

Explicar a la família que cal anar revisant regularment el punt d'inserció de la palometa, per tal de detectar signes de reacció local.

# SIGNES DE REACCIÓ LOCAL

Envermelliment de la zona

Induració/edema

Dolor

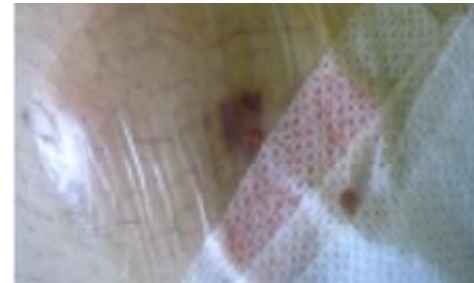
Coïssor

Reflux de sang pel tub del catèter

Hematoma

Infecció

Fuita de líquid



# ADMINISTRACIÓ DE MEDICACIÓ SUBCUTÀNIA

## INFUSIÓ INTERMITENT (BOLUS):

- Un sol fàrmac en cada xeringa
- Diversos fàrmacs en una mateixa xeringa

## INFUSIÓ CONTÍNUA:

### *Infusors elastomèrics*

#### Avantatges:

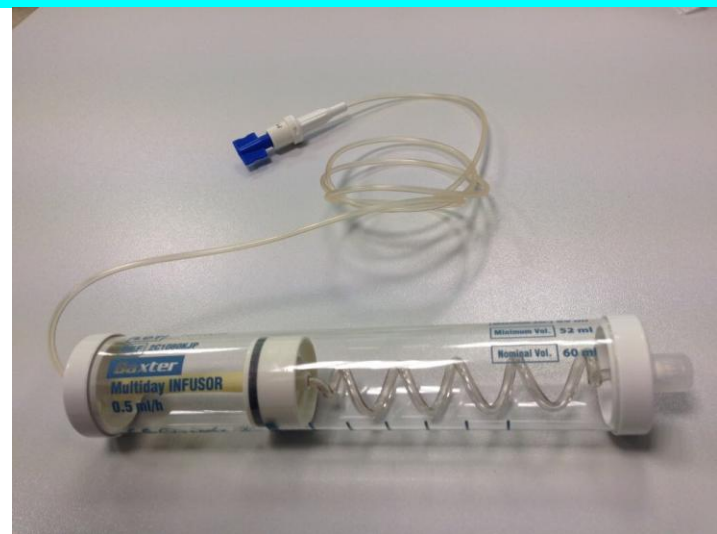
- Es mantenen els valors plasmàtics del fàrmac estables.
- Útil en tractaments perllongats.
- Permet volums més grans.

#### **Tenir en compte:**

Deixar medicació de rescat

# LA INFUSIÓ CONTINUA

- ★ Velocitat 0,5ml/h
- ★ Recomanable carregar un volum fixe de 15ml /dia (medicació pautaada + x de SSF fins a 15ml)
- ★ Volum màxim 60cc. TOTAL es pot carregar per 4 dies.
- ★ Xeringues de rescat segons símptomes (en palometa a part)



Descripció producte	Codi	Preu
BSP-equip infus ag 24Gx19mm aletes rectes	466022	2,67€
Elast quelació-quimioter flux 0,5ml/h-5d; equip infusió continua Baxter 0,5ml	305334	23€

## PAUTES TRACTAMENTS SUBCUTANIS (SITUACIÓ D'ÚLTIMS DIES)

Indicacions	Fàrmac	Volum/ampolla	mg/ampolla	Intèrval administració	Dosis (sc)
Dolor, dispnea, diarrea	Clorur mòrfic 1%	1ml	10mg	4h	* Dosi inicial per dispnea 2mg/4h * Dosi inicial per dolor 5mg/4h * Si ancià o insuficiència renal c/8h * Increment dosi dia=dosis extra últimes 24h * Si partim d'analgèsia prèvia ---> conversió (a 24h) <i>Veure taula de conversió opiacis</i>
	Clorur mòrfic 2%	2ml	40mg	4h	Si dosis altes de morfina per evitar excés de volum
Ranera i sedació	Escopolamina	1ml	0,5mg	4-6h	0,5-1mg
	Buscapina	1ml	20mg	6-8h	20mg
Inquietud, insomni, agitació, deliri, convulsions i sedació	Midazolam (Dormicum ®)	3ml	15mg	4h	*Dosi inducció: 2,5-5mg *Dosi rescat: 2,5-5mg (es pot repetir cada 15-30 min) *Si prenia BZD prèviament, doblar dosi (5-10mg)
Agitació amb deliri (primera elecció) o no resposta a midazolam	Levopromazina (Sinogan ®)	1ml	25mg	8h	*Dosi inducció: 12.5 – 25mg *Rescat: 12.5 mg
Nàusees i vòmits per opioïds, oclusió intestinal, agitació amb deliri	Haloperidol	1ml	5mg	8h	*Dosi inicial: 1,5-2,5mg *Es pot repetir dosi cada 30' fins 3 vegades *(Via oral 10 gotes=1mg)
Nàusees i vòmits (altres causes)	Metoclopramida (Primperam ®)	2ml	10mg	8h	30-120 mg/dia
Febre	Diclofenac	3ml	75mg	8h	37,5mg
Dolor nociceptiu Compressió medul.lar	Dexametasona (Fortecortin ®)	1ml	4mg	6-12-24h	4mg

# Pauta més utilitzada

Morfina 5mg/4h----->30mg/dia--->3 ampolles--->3cc

Midazolam 5mg/4h----->30mg/dia--->2 ampolles--->6cc

Escopolamina 0,5mg/4h---->3mg/dia--->6 ampolles--->6cc

TOTAL: 15cc / 24h

# Combinacions possibles

Morfina  
Escopolamina (buscapina)  
Midazolam  
Haloperidol  
Levopromazina (Sinogan)  
Metoclopramida (Primperan)

# Palometa **D**iferent

Les **D**

**D**iclofenac

**D**exametasona

# COMBINACIÓ DE FÀRMACS

## FÀRMACS QUE ES PODEN COMBINAR EN LA MATEIXA PALOMETA I XERINGA

- Midazolam
- Clorur mòrfic
- Escopolamina
- Haloperidol

## FÀRMACS AMB PALOMETA EXCLUSIVA

- Diclofenaco (no caldria, dosis única pic febril)
- Dexametasona (casos molt particulars)

*Purgar el sistema amb la medicació que s'ha d'administrar al principi.*

### Càlcul de dosis de medicació més habitual:

#### Exemple 1:

Morfina 30 mg/24h són 3ml

3 ml \_\_\_\_\_ 24 h

x \_\_\_\_\_ 4 h      **0,5ml/4 hores**

Deixar preparades amb xeringa de 2cc 4 dosis

#### Exemple 2:

Morfina + Midazolam /24 hores

Morfina 30 mgrs/24 h són 3 ml

Midazolam 30 mgrs/24 h són 6 ml

9 ml \_\_\_\_\_ 24h

X \_\_\_\_\_ 4h      **1,5ml/4 hores**

Deixar preparades les dosis en xeringa de 10cc amb la senyal fins on s'ha d'introduir la dosis.

#### Exemple 3:

Morfina +Midazolam + Escopolamina /24 hores

Morfina 30 mgrs/24 h són 3 ml

Midazolam 30 mgrs són 6 ml

Escopolamina 3 mgrs/24 h són 6 ml

15ml \_\_\_\_\_ 24h

X \_\_\_\_\_ 4h      **2,5ml/4 hores**

Deixar preparades les dosis en xeringa de 10cc amb la senyal fins on s'ha d'introduir la dosis. Si necessitèssim dosis de rescat millor posar un altre palometra per les o si convé tornar a fer un nou càlcul de dosis.



**GRÀCIES**